

CÓDIGO

DE ÉTICA E CONDUTA





Índice

1. OBJETIVO E ABRANGÊNCIA	3
2. AOS FUNCIONÁRIOS	4
3. COMUNIDADE	13
4. PARCEIROS COMERCIAIS	15
5. GOVERNO	24
6. DIVULGAÇÃO E CUMPRIMENTO	27
7. COMITÊ DE ÉTICA E CANAIS DE DENÚNCIA	28

1. OBJETIVO E ABRANGÊNCIA

A integridade, honestidade, transparência, cuidado e respeito pelas pessoas são os princípios de conduta que norteiam a atuação da Confins Transportes em todas as relações.

Esperamos o mesmo de todas as partes interessadas com as quais temos relações comerciais, sejam eles funcionários, fornecedores, clientes, governo, comunidade ou acionistas.

Para mantermos o compromisso com um ambiente de trabalho e relações comerciais íntegras, livres de fraudes, corrupção, positivas, abertas, inclusivas e livres de discriminação, violência e assédio, apresentamos o Código de Ética e Conduta.

Esse documento contém informações importantes sobre a atuação que a Confins Transportes espera e mantém com seus parceiros, abrangendo orientações de políticas, procedimentos e normas internas que devem reger nossa relação.



2. AOS FUNCIONÁRIOS

A Conduta ética, compartilhada e reafirmada neste documento, é o fundamento de sustentação, desenvolvimento e fortalecimento da Confins Transportes.

As diretrizes e normas de comportamento que consideramos eticamente corretas estão aqui dispostas como uma declaração formal do compromisso ético, dos princípios de transparência e do respeito à igualdade de direitos e à diversidade dos funcionários, independentemente de sua posição hierárquica. Devemos, portanto, conduzir nossas atividades de acordo com os princípios e regras apresentados neste Código e, com a sua especial participação, aprimorar e garantir a imagem da empresa.

Entendemos que pode haver situações de interpretação complexa. Caso ainda tenha dúvidas sobre como se comportar, utilize as perguntas abaixo para avaliar sua atitude:



- 1. Essa atitude está de acordo com o nosso Código de Ética e Conduta, nossas políticas, nossos valores e as leis vigentes?**
- 2. Tenho certeza de que não preciso consultar outras pessoas ou áreas da empresa?**
- 3. Se essa minha atitude fosse divulgada em um jornal ou em um site, traria danos à reputação da Confins Transportes ou à minha reputação?**
- 4. Eu me sentiria constrangido se minha família e meus amigos soubessem da minha atitude?**





Conduta pessoal e profissional

Devemos estar sempre focados em nossa conduta pessoal e profissional. Nossas ações devem estar alinhadas com nossa cultura de valores, buscando uma postura íntegra, respeitosa e transparente. Isso contribui para o desenvolvimento da empresa, gerando valor para todos e conquistando respeito no mercado.



Contratação e desenvolvimento profissional dos funcionários

A Confins Transportes possui políticas de recrutamento, seleção, acompanhamento e desenvolvimento de pessoas. Portanto, na contratação de pessoal, levamos em consideração os candidatos que atendam aos requisitos de cada cargo, proibindo qualquer decisão baseada em preconceito, favorecimento ou discriminação de qualquer natureza.

Valorizamos todos os funcionários e oferecemos oportunidades de crescimento profissional, permitindo que disputem em igualdade de condições com candidatos externos, conforme a Política de Recrutamento Interno. Também avaliamos suas habilidades para atender às expectativas do cargo, levando em consideração seu histórico profissional.

A Confins Transportes incentiva o desenvolvimento dos funcionários, para que eles se sintam engajados com os objetivos da empresa e contribuam para seu crescimento. Portanto, é esperado que os funcionários se comprometam em atualizar seus conhecimentos e competências, participando das oportunidades de formação disponibilizadas e recomendadas pela empresa.



Relações de parentesco

Fica vedada a contratação de parentes de primeiro grau, como avós, pais/mães, irmãos, cônjuges/companheiros(as), filhos e enteados. No momento da indicação, os funcionários devem informar a relação de parentesco existente ao responsável pela contratação.



Pontualidade e assiduidade

Para que a Confins Transportes possa atender aos clientes dentro dos prazos previstos, é importante que todos tenham responsabilidade e procurem estar em seus locais de trabalho dentro dos horários estabelecidos. Assim, evitaremos atrasos e o trabalho em equipe não será prejudicado.



Participe com pontualidade e dedicação das ações de educação e treinamento oferecidas pela empresa.



Suborno ou corrupção

A Confins Transportes condena quaisquer atos nos quais se ofereçam ou aceitem compensações ou benefícios que influenciem o comportamento alheio no sentido de obter vantagens para si ou para a empresa.



Comportamentos discriminatórios

Não são admitidos comportamentos discriminatórios em razão do sexo, raça, etnia, convicção religiosa, filiação partidária, nacionalidade, estado civil, condição física ou classe social.



Higiene e segurança

A Confins Transportes proporciona um ambiente de trabalho saudável, seguro, agradável e que promove o bem-estar, a segurança e a produtividade dos funcionários. Cada um deve cuidar do seu local de trabalho, mantendo-o sempre limpo e organizado.



Proibições laborais

Não é permitido aos funcionários portar armas, apresentar-se em serviço alcoolizado ou sob efeito de substâncias entorpecentes durante o expediente, nas dependências ou em serviço. Essas ações comprometem a integridade física/moral do indivíduo e/ou do grupo, além de prejudicar o desenvolvimento das atividades, a segurança e a imagem da empresa.



Apresentação pessoal

Para ser um bom representante da Confins Transportes e causar uma impressão positiva, é importante manter uma aparência pessoal bem cuidada.



Ambiente de trabalho /Relacionamento interpessoal

As relações entre todos os funcionários devem ser pautadas pela cortesia, confiança, respeito, honestidade, ética e imparcialidade, independentemente da posição hierárquica, contribuindo para a manutenção de um ambiente de trabalho cooperativo e saudável.

- **Não reproduza boatos. Jamais aconselhe, difunda informações ou negocie com base em rumores ou dados não confiáveis;**
- **Conheça e cumpra as políticas e demais normas da Confins Transportes;**
- **Caso haja algum conflito ou mal-entendido, procure resolvê-lo com cuidado, respeito e acolhimento;**
- **Pratique o diálogo e não imponha um ponto de vista, ouça com atenção e respeite a opinião do colega, mesmo que você discorde dela;**
- **Não adote condutas ofensivas, sejam elas verbais, físicas ou gestuais, tanto nas dependências da empresa quanto em interações com empresas terceirizadas, em qualquer situação;**
- **Ajude os colegas a realizar um bom trabalho e oriente-os com paciência e interesse quando procurados.**



Atestados/declarações médicas

A entrega de atestados ou declarações médicas inidôneos (falsos) para abono de faltas é uma conduta que deve ser severamente repudiada, podendo acarretar consequências graves tanto em relação ao seu contrato de trabalho (advertência, suspensão ou demissão por justa causa) quanto de ordem pessoal na esfera penal e criminal.



Cientes

Mantenha um grau de profissionalismo e respeito no tratamento com os clientes, proporcionando-lhes serviços de apoio com cortesia e presteza.



Gestão dos registros, sigilo e integridade das informações

Todos os funcionários são responsáveis pela informação contida nos registros e documentações que sustentam as atividades da Confins Transportes. Portanto, devem assegurar a correção e adequação dos dados, bem como manter toda a documentação de acordo com os procedimentos estabelecidos e as exigências legais e/ou fiscais.

- As informações, documentações, tecnologias, métodos, sistemas, etc., que circulam internamente são propriedade da Confins Transportes e, portanto, não devem ser usados para fins particulares nem repassados a terceiros sem autorização prévia;
- Respeite a privacidade dos clientes e fornecedores, mantendo em sigilo seus cadastros, informações, operações, serviços contratados, etc;
- Proteja e evite o vazamento de qualquer documento ou informação que possa causar prejuízo ou desconforto a pessoas ou empresas;

- Cuide para que os papéis e arquivos eletrônicos de seu trabalho fiquem bem guardados e não sejam retirados do local sem a permissão de seu superior imediato;
- Não se manifeste em nome da empresa, inclusive em redes sociais, blogs ou qualquer outro tipo de veículo ou mídia, sem a devida autorização prévia;
- Certifique-se de que outros setores da Confins Transportes não tenham acesso a informações não públicas que circulam em sua área;
- No caso de desligamento da Confins Transportes, não leve cópias de informações, processos, softwares ou qualquer outro tipo de conhecimento que seja propriedade da empresa;
- As informações pessoais relativas aos funcionários são tratadas com profissionalismo e ética pela Confins Transportes, sendo de acesso restrito apenas às pessoas que necessitam conhecê-las.



Cuidados com equipamentos e patrimônio

Os materiais e equipamentos utilizados para o exercício das suas atividades na Confins Transportes fazem parte do nosso patrimônio. Devem ser utilizados de maneira responsável, cuidadosa e sustentável, evitando prejuízos e perdas para a empresa devido à má utilização. Cabe aos funcionários zelar pela conservação desses materiais, bens, equipamentos e instalações, protegendo-os de uso não autorizado ou inadequado.

3. COMUNIDADE

A Confins Transportes desenvolve uma política ativa de Responsabilidade Social e contribuição para a melhoria das comunidades onde seus negócios estão inseridos, com uma forte preocupação ambiental, econômica e social. A empresa desenvolve projetos e mantém programas de patrocínio, visando estreitar o relacionamento com os diversos públicos.

O respeito às comunidades onde atuamos é um fator fundamental em nossas decisões, levando-nos a promover ações institucionais voltadas à sociedade, buscando o desenvolvimento e bem-estar por meio da melhoria da qualidade de vida local.



O investimento em projetos sociais e ambientais é orientado pelas reais demandas das comunidades, estando em conformidade com as diretrizes da Confins Transportes, a fim de apoiar projetos comprometidos em promover a transformação social de maneira efetiva.

A Confins Transportes incentiva a participação de seus funcionários em programas de voluntariado.



Foto: Cidade dos Meninos São Vicente de Paulo.
A Confins Transporte é parceira da Instituição.

4. PARCEIROS COMERCIAIS (FORNECEDORES E CLIENTES)

Consideramos nossos fornecedores e clientes como parceiros comerciais. Este Código de Ética e Conduta para parceiros comerciais reflete a maneira como a Confins Transportes realiza seus negócios, estabelecendo responsabilidades e a conduta que esperamos de cada um deles. Todos os nossos parceiros comerciais devem cumprir as leis, normas e regulamentos aplicáveis. Isso inclui o respeito e o cuidado com as pessoas, a contribuição para a saúde e segurança de seus funcionários e dos nossos, o respeito aos direitos humanos e trabalhistas, a proteção do meio ambiente e a conformidade com as leis fiscais, tributárias e de combate à corrupção.

A Confins Transportes não aceita que seus parceiros aleguem desconhecimento das leis, normas e regulamentos como justificativa para o descumprimento dos requisitos legais. É inaceitável que nossos parceiros negociem, ofereçam, prometam, recebam, facilitem, paguem, autorizem ou pratiquem suborno, inclusive através de "pagamentos facilitados".

Como empresa, sempre mantemos nossa reputação baseada na honestidade, gerando confiança em todos os processos de prestadores de serviços. Nossa política é de tolerância zero para casos de suborno e corrupção.

- Seguimos os princípios da livre concorrência, atendendo a todos os requisitos do nosso processo interno de Aquisição de Produtos, Serviços e Atendimento ao Cliente;
- Para as informações recebidas de nossos clientes e fornecedores, adotamos políticas e gerenciamento de riscos reconhecidos no mercado, em conformidade com a legislação de proteção de dados (LGPD) e outras normas pertinentes. Para garantir a transparência e a integridade, temos um canal de denúncias efetivo, disponível no site da Confins Transportes, para que quaisquer irregularidades possam ser relatadas. Todos os relatos são investigados de forma criteriosa, e contamos com comitês e conselhos de governança estabelecidos, seguindo os regulamentos de segurança da informação;
- Não aceitamos trabalho escravo ou infantil na Confins Transportes, e também não toleramos que nossos parceiros comerciais utilizem essas práticas. Somos veementemente contra qualquer forma de violência sexual de crianças e adolescentes (abuso ou exploração).

CHILDHOOD

PELA PROTEÇÃO DA INFÂNCIA

FUNDADA POR S. M. RAINHA SILVIA DA SUÉCIA



PROGRAMA
**NA MÃO
CERTA**



- Classificamos nossos parceiros comerciais de acordo com a importância e impacto de seus fornecimentos em nossa atividade principal, que é o transporte rodoviário de cargas gerais;
- Na gestão da cadeia logística, monitoramos nossos parceiros para identificar e mitigar quaisquer impactos que possam surgir durante as operações, de acordo com os riscos inerentes à cadeia logística nacional e internacional. Espera-se que nossos parceiros comerciais tenham comprovado o cumprimento dos requisitos e critérios do Programa OEA da Receita Federal, sendo certificados como Operadores Econômicos Autorizados de baixo risco e confiáveis. Para aqueles que não são certificados no Programa OEA, esperamos uma conduta ética, já que a segurança da cadeia logística depende dos esforços e compromisso de todos os envolvidos;
- Promovemos os direitos humanos em todas as nossas atividades e relacionamentos comerciais, não tolerando casos de assédio moral ou sexual, discriminação com base em origem social, raça, cor, gênero, idade, religião, características físicas ou orientação sexual, atividades que comprometam a saúde e segurança de nossos funcionários no ambiente de trabalho, trabalho escravo ou infantil, violência sexual de crianças e adolescentes (abuso ou exploração) e tráfico de pessoas;

- Incentivamos nossos parceiros comerciais a agirem de forma sustentável em todas as operações, contribuindo assim para o desenvolvimento social, econômico e ambiental no Brasil. Esperamos que eles se familiarizem com os Objetivos de Desenvolvimento Sustentável (ODS) da ONU, a Organização Internacional do Trabalho (OIT), a Declaração Universal dos Direitos Humanos da ONU, o Pacto Global, o Pacto Empresarial pela Integridade e Contra a Corrupção, o Pacto Nacional pela Erradicação do Trabalho Escravo, o Programa de Erradicação do Trabalho Infantil e o Pacto Empresarial Contra a Exploração Sexual de Crianças e Adolescentes nas Rodovias Brasileiras.



CLIENTES

Nossa missão é fornecer soluções inteligentes de transporte e logística, contribuindo para a eficiência e prosperidade de nossos clientes, gerando resultados sustentáveis e satisfatório.



Nosso objetivo é ser a melhor empresa de nosso mercado, reconhecida pelo alto nível de qualidade de nossos serviços, pela aplicação de tecnologia no negócio e pelo desempenho excepcional de nossa equipe. Operamos com excelência no transporte rodoviário de cargas, trânsito aduaneiro e gestão de grandes projetos. Combinando uma ampla infraestrutura com o conhecimento especializado de nossa equipe, atendemos às demandas de transporte em âmbito nacional, assim como nos fluxos de importação e exportação dos mais diversos setores.



Nossos valores incluem:

- Foco no cliente e excelência nos serviços;
- Cuidado e respeito com as pessoas;
- Integridade e ética em todas as relações;
- Disciplina, transparência e rigor financeiro;
- Compromisso permanente com os resultados.





Como parte de nossa política de sistema de gestão, temos o compromisso de transportar cargas com segurança e qualidade, atendendo aos requisitos internos e legais, minimizando os impactos ambientais, buscando superar a satisfação dos clientes e acionistas, e mantendo o respeito e cuidado com as pessoas, além de buscar a melhoria contínua dos processos.

Esperamos que nossos clientes atuais e futuros compartilhem objetivos em comum com nossas políticas internas, para que possamos desenvolver parcerias de sucesso e aprendizado contínuo. Por isso, valorizamos condutas éticas nas relações comerciais. Não aceitamos confusão de interesses pessoais com interesses da empresa, portanto, não deve haver conflito de interesse em nossas relações. É importante distinguir as relações pessoais das relações profissionais.

Não consideramos a prática adequada o uso de informações privilegiadas ou o estabelecimento de relações pessoais entre funcionários da Confins Transportes e dos clientes. Brindes, presentes ou qualquer outra forma de agradar alguém, inclusive entretenimento, devem ser verificados previamente para garantir conformidade com as práticas de ambas as empresas, e não devem se tornar algo rotineiro.

A Confins Transportes utiliza redes sociais e ao realizar ações junto aos clientes, sempre solicitamos autorização em relação aos direitos de imagem. Dessa forma, não postaremos em nome de clientes e outros parceiros comerciais sem autorização formal. Esperamos que nossos clientes adotem a mesma conduta em relação ao uso de imagens.



FORNECEDORES

A Confins Transportes espera que todos os assuntos comerciais, tanto na fase de negociação quanto na prestação de serviços, sejam tratados pelos fornecedores com sigilo, confidencialidade e respeito aos direitos de propriedade intelectual. Aqueles responsáveis pela informação devem ter cuidado para usá-la exclusivamente para o propósito específico e nunca expor a Confins Transportes em meios inadequados.



É estritamente proibido repassar informações a terceiros sem o consentimento formal da Confins Transportes.

Nós trabalhamos com transparência e clareza desde o momento da cotação de produtos e serviços, reconhecendo a importância de que nossos fornecedores atendam a todos os requisitos necessários. Solicitamos que toda a documentação requisitada, como licenças operacionais e de funcionamento, licenças específicas para o serviço a ser prestado, certificações, etc., seja fornecida à Confins Transportes. Essa análise nos permite verificar se o fornecedor atende aos critérios estabelecidos anteriormente e, assim, criar uma parceria comercial.

Para os fornecedores que prestam serviços nas dependências da empresa, é exigido o cumprimento dos seguintes requisitos de segurança:



- Ao chegar à empresa, identifique-se na portaria;



- Utilize a identificação de "Visitante" em todos os momentos;



- Se estiver de veículo, siga as orientações da portaria e utilize as vagas designadas para visitantes;



- Caso esteja a pé, acesse o pátio e o segundo andar sempre pelas escadas e nunca pela rampa de acesso ao pátio, que é destinada apenas a veículos;



- Não circule pela empresa sem estar acompanhado por um funcionário, especialmente no pátio, onde temos veículos de grande porte realizando manobras e movimentação de equipamentos para carregamento e descarregamento de cargas;



- Evite acessar áreas de abastecimento;



- Não permaneça parado no fundo do pátio;



- Em caso de dúvida, pergunte. Não se exponha a risco.

5. GOVERNO

É dever da Confins Transportes cumprir a legislação vigente em nível municipal, estadual e federal. Por esse motivo, utilizamos um sistema de monitoramento e atualização de requisitos legais, com o objetivo de estarmos sempre atualizados sobre leis, resoluções, portarias, normas regulamentadoras do trabalho e outros regulamentos aplicáveis ao nosso negócio. Comprometemo-nos a manter todas as licenças em vigor e a cumprir todas as condicionantes estabelecidas.

Priorizamos sempre um relacionamento transparente com os órgãos governamentais e lutamos contra a corrupção, cumprindo, quando aplicável, a Lei 12.846, conhecida como Lei Anticorrupção. Esperamos a mesma postura de todas as partes interessadas em nosso negócio: funcionários, clientes, fornecedores, acionistas e membros da comunidade.



Por cumprirmos rigorosamente a legislação nacional e as normas internacionais aplicáveis ao nosso contexto no Brasil, reconhecemos que a promoção e proteção dos direitos das crianças e dos adolescentes são de fundamental importância para o desenvolvimento sustentável de qualquer sociedade:

- Comprometemo-nos a dedicar esforços para que não haja qualquer forma de violação dos direitos de crianças e adolescentes em nossa cadeia de valor, bem como a garantir que nossos funcionários e parceiros de negócios sigam essa mesma premissa;
- Dizemos não ao trabalho infantil, não empregando menores de 16 anos, exceto na condição de aprendizes e observando a idade mínima de 14 anos. Respeitamos o jovem trabalhador, não empregando menores de 18 anos em atividades noturnas, perigosas ou insalubres. Cumprimos a Lei de Aprendizagem e buscamos criar alternativas para a inclusão consciente e orientada de adolescentes e jovens no mercado de trabalho;
- Influenciamos, monitoramos e gerenciamos nossos fornecedores e parceiros de negócios, divulgando este Código de Ética e Conduta, a fim de garantir que também não permitam qualquer violação dos direitos das crianças e dos adolescentes em suas cadeias produtivas, como o trabalho infantil e a exploração sexual;
- Trabalhamos na conscientização e capacitação de nossos parceiros de negócios para garantir o respeito à legislação e às diretrizes de direitos humanos voltadas para crianças e adolescentes. Investimos no desenvolvimento social de crianças e adolescentes, a fim de proporcionar melhores condições e oportunidades para seu pleno desenvolvimento;

- Participamos continuamente de campanhas de interesse público em defesa dos direitos das crianças e dos adolescentes, com o objetivo de ajudar a sociedade a enfrentar qualquer violação aos direitos desse público, como uso de drogas, tráfico, trabalho infantil, abuso e exploração sexual, entre outros.



6. DIVULGAÇÃO E CUMPRIMENTO

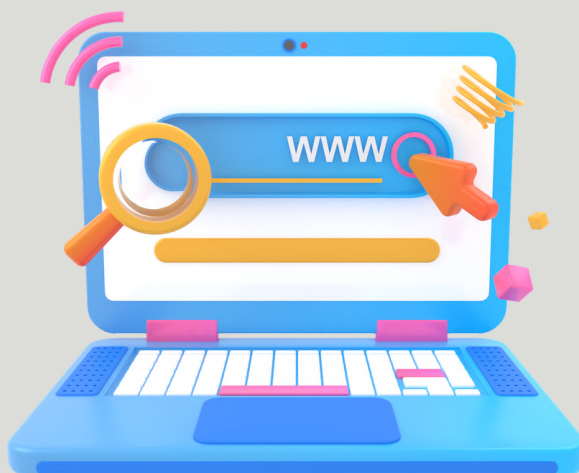
A divulgação deste Código de Ética e Conduta ocorre através dos seguintes meios:

Público Interno:

- Treinamento introdutório e reciclagem anual para os funcionários;
- Disponível no site da Confins Transportes para acesso a qualquer momento;
- QR Code colocado nos para-brisas de toda a frota;
- Assinatura do termo de compromisso e adesão aos manuais e códigos, comprometendo-se a seguir o conteúdo deste documento.

Público Externo:

- Disponível no site da Confins Transportes para acesso a qualquer momento.



7. COMITÊ DE ÉTICA E CANAL DE DENÚNCIAS

O Comitê de Ética é composto pela Alta Direção, Gerência de Gestão de Pessoas e Gerência de SGI. O comitê tratará todas as questões de forma confidencial, levando em consideração as práticas éticas e condutas esperadas descritas neste documento.

As tratativas serão imparciais, isentas de favoritismo, com o objetivo de obter o conhecimento integral dos fatos, condutas e atos que violem nosso Código de Ética e Conduta.

O Canal de denúncias está disponível:

- No site da Confins Transportes;
- QR Code presente em cartazes, localizados em pontos estratégicos na empresa;
- Um link disponibilizado no grupo de WhatsApp da empresa para os funcionários.



O Canal de Denúncias tem como objetivo promover uma cultura de condutas éticas, transparência e conformidade regulatória na Confins Transportes.

Sua denúncia será relatada de forma segura e anônima, fortalecendo a confiança entre a empresa e o denunciante.

Não é obrigatório se identificar ou deixar um contato.

As denúncias devem estar relacionadas a práticas não aceitáveis pela Confins Transportes, como assédio moral, assédio sexual, vazamento de informações, fraudes financeiras e contábeis, corrupção, e outras condutas que violem nosso Código de Ética.

Para acessar o canal de denúncias, visite: <https://confins.com.br/canal-de-denuncia/> ou aponte a câmera do seu celular para o QR Code:



